

# 5 种中国古老月季在肇庆园林造景的应用探析<sup>\*</sup>

Analysis on the Landscape Design of Five Chinese Old Garden Roses in Zhaoqing

何锦燕 谢秋兰<sup>\*</sup>  
HE Jin-yan, XIE Qiu-lan<sup>\*</sup>

**摘要:** 以广东省肇庆市为研究地点, 选择‘月月粉’*Rosa chinensis* ‘Old blush’、‘月月红’*R. chinensis* ‘Slater’s Crimson’、‘玉玲珑’*R. chinensis* ‘Yu Ling Long’、‘绿萼’*R. chinensis* ‘Viridiflora’、‘紫荷’*R. chinensis* ‘Zi He’ 5 种当地生长良好的中国古老月季作为研究对象, 通过观测其形态特征、生长习性并结合适应性分析与案例分析, 确定其可尝试以花灌木、灌木球、绿篱等形式用于营造花境、花坛绿化、道路绿化及组团绿化。

**关键词:** 中国古老月季; 园林造景; 肇庆市

**中图分类号:** S688

**文献标志码:** A

**文章编号:** 1671-2641 (2021) 05-0077-04

**收稿日期:** 2021-02-23

**修回日期:** 2021-04-21

**Abstract:** Researching in Zhaoqing City, Guangdong Province, this thesis chooses five Chinese old garden roses, including *Rosa chinensis* ‘Old blush’, *R. chinensis* ‘Slater’s Crimson’, *R. chinensis* ‘Yu Ling Long’, *R. chinensis* ‘Viridiflora’ and *R. chinensis* ‘Zi He’, to observe their morphological characters and growth habits. Connecting with cases and adaptability analysis, the results show that they are suit to be used as shrub and hedge in the landscape of flower border, flower bed, highway greening and group landscape.

**Key words:** Chinese old garden roses; Landscape design; Zhaoqing

中国古老月季是指 1867 年之前在中国培育出的月季品种<sup>[1]</sup>。作为中国十大名花之一, 古老月季在国内观赏花卉栽培史上占据重要地位, 其叶秀、花大、色艳、香浓的特点深受人们喜爱; 花枝柔软下垂, 符合中国人“含蓄”“芳华内敛”的审美观; 其因多季连续开花的习性被赋予“四季长春”的美好寓意, 为文人墨客所吟咏描画, 留下宝贵的文化遗产。中国古老月季也是现代月季的重要亲本。近代以来, 西方育种家将‘月月粉’*Rosa chinensis* ‘Old Blush’、‘月月红’*R. chinensis* ‘Slater’s Crimson’、淡黄香水月季 *R. odorata* var. *ochroleuca*、香水月季 *R. odorata* 等种类 (含种下单位, 下同) 与犬蔷薇 *R. canina*、复伞房蔷薇 *R. brunonii* 等蔷薇属植物反复杂交, 培育出大量丰花、抗性强的现代月季品种, 现今园林绿化中常用的‘光谱’*R. chinensis* ‘Spectra’、‘大游行’*R. chinensis* ‘Parade’、‘安吉

拉’*R. chinensis* ‘Angela’ 等品种均属此类<sup>[1-7]</sup>。然而中国古老月季品种在近代大量流失海外甚至彻底失传, 今少量保留下来的品种主要种植于植物园、高校及育种公司, 并在民间园艺爱好者中传播, 但很少用于城市园林造景。本文通过研究分析 5 种中国古老月季的生长习性和形态特征, 从而确定其可能的园林造景方式, 以求在保留种质资源的同时, 拓展古老月季的应用范围。

## 1 调查方法

2019 年 10 月—2020 年 5 月, 以广东省肇庆市端州区及鼎湖区内的主要市政道路、旅游景区及部分村庄为调查地点, 携带笔记本、签字笔、卷尺、相机等工具, 调查区域内的中国古老月季种质资源, 观察记录各种类的形态特征和生长状况。

肇庆市是全国历史文化名城之一,

地处于亚热带, 气候温暖湿润, 年平均温度 22℃, 年平均降水 1 700 ml, 风力温和, 盛行东北风, 有丰富的植物资源。

## 2 种质资源及品种分析

### 2.1 种质资源

调研共记录 7 个品种, 分别是‘月月粉’‘月月红’‘玉玲珑’*Rosa chinensis* ‘Yu Ling Long’、‘绿萼’*R. chinensis* ‘Viridiflora’、‘紫荷’*R. chinensis* ‘Zi He’、‘橘囊’*R. chinensis* ‘Ju Nang’ 和‘屏东月季’*R. chinensis* ‘Pingdong Yueji’ (表 1)。

其中, ‘月月粉’和‘月月红’的种植数量最多, 常地栽; ‘紫荷’次之, 常盆栽; 其余 4 个品种数量较少, 仅爱好者收集栽培, ‘绿萼’因花部过于奇特而不受民众喜爱。这些月季品种常在邻里间互相传播栽种, 部分建有小花园或花池的家庭会有意

<sup>\*</sup> 基金项目: 广东海洋大学寸金学院校级质量工程项目 (CJTSZY2016001); 2019 年广东省本科高校教学质量与教学改革工程建设项目 (园林特色专业)

识地将月季与其他植物搭配种植，并进行简单修剪管理。在村庄踏查期间，根据多名中老年村民的口述，‘月月红’等古老月季在乡下有一个更广为人知的名字——棠薇花，当地还曾有一种暗紫色、浓香、高达3 m的月季。朴素的园艺活动和口耳相传的植物史料体现出当地人对古老月季的喜爱，也反映了古老月季在肇庆民间广泛的知名度和悠久的种植历史。

2.2 观赏特性及应用方式

上述调查结果发现‘橘囊’和‘屏东月季’2个品种在肇庆分布零星且香气不突出，故只选择‘月月粉’‘月月红’‘玉玲珑’‘紫荷’4个花香

浓郁的品种，以及独特的返祖品种‘绿萼’，进行园林造景方式的探讨。

‘月月粉’植株健壮，生长旺盛，适合作为灌木用于绿化组团或营造花境。其全年有花，花色柔美，盛花期正值冬春季，对此时萧索的园林景观起到良好的点缀效果；但在高温时变为单瓣，花径缩小，香气减淡（图1）。

‘月月红’耐旱性强<sup>[8]</sup>，生长旺盛，可试作灌木用于道路绿化、绿化组团或花境。其全年有花，花色鲜艳，盛花期正值春节前后，十分适合营造热烈的节日气氛；但在高温时瓣数减少，花径缩小（图2）。

‘月月粉’与‘月月红’同为最

早传入西方的中国古老月季品种，拥有四季连续开花特性和茶香基因，大力推动月季育种事业的发展。它们类似红茶的高品位香调对人的生理和心理都有良好影响，比薰衣草、玫瑰精油具有更好的镇静和放松效果，能够缓解精神压力<sup>[6]</sup>。将其用于园林景观中，除了具有较高的观赏价值外，还有一定的疗养作用。

‘玉玲珑’丰花性好，是少数在盛夏仍能保持香气及瓣数的古老月季，其清新的果香让人心旷神怡；其在冬春季则为浓郁的玫瑰香。千重瓣展开时花型圆润精巧，中心浅粉色的花瓣间露出黄绿色的花蕊，犹如娇俏的少女，颇具小家碧玉气质；而低温时千重瓣不翻开，呈现紧凑圆润的包子型。‘玉玲珑’盆栽株高在0.5 m左右，地栽则接近1 m，可试用于绿篱、地被以及花坛花境等（图3）。

‘绿萼’因其花色与三国时期关羽的袍服相似而又名“帝君袍”。其是相当独特的花部返祖品种，花瓣及雌蕊、雄蕊均返祖成萼片，边缘具不规则尖锐浅锯齿。清代刘传绰所著《月季花谱》中对其描述是“与寻常月季无异，惟开放时忽然一炸，则成为一簇绿毛如球，花与叶成一色矣”，生动记载其花部形态。‘绿萼’开花性好，新芽大多带花，笋芽开花6朵以上（图4）。其在只有散射光的树荫下仍生长良好，但雨季较易发生黑斑病<sup>[9]</sup>，可尝试作为常绿灌木，与其他植物或花相明显的月季搭配用于林缘花境、花坛、组团绿化等。



图1 月月粉



图2 月月红

表1 7种中国古老月季的形态特征

序号	品种名	株形	株高/m	皮刺	叶形	花色	花径/cm	花香	盛花期
1	月月粉	半直立形	1~2.3	弯刺中等	卵形渐尖	粉红至粉白双色	4~6	强茶香	12月至次年3月
2	月月红	半直立形	1~2.3	弯刺中等	卵形渐尖	鲜红色	4~6	强茶香	12月至次年3月
3	玉玲珑	半直立形	0.5~1	弯刺小	长椭圆形	浅粉色至白色	4~7	强果香	5—10月
4	绿萼	半直立形	0.5~1.2	弯刺小	长卵形渐尖	绿色至浅黄绿色，低温时带红色	2.5~4	无香	2—11月
5	紫荷	半直立形	1~2	弯刺中等	椭圆形锐尖	紫红色至鲜红色，常有白边	6~9	强玫瑰香	10月至次年5月
6	橘囊	开张形	0.7~1.2	弯刺中等	椭圆形锐尖	浅粉色至淡黄色	5~10	中茶香	1—5月
7	屏东月季	半直立形	0.5~1	弯刺中等	长椭圆形渐尖	银粉色至粉白双色	5~8	中茶香	2—11月

注：盛花期数据为以往记录和调研记录所得。



‘紫荷’直立性好,叶色油亮,红瓣黄蕊,花型饱满端庄,宛如盛放在枝头的荷花,具备中国古老月季花大、色艳、香浓的特点,令人一见倾心;但在高温时瓣数减少,花径缩小(图5)。其适应性强,在只有散射光的树荫下会依附周围的乔木而生,枝条伸长、变细,再于距离地面接近3 m处开花。这意味着其除了能尝试作为灌木用于组团绿化、花坛、花境等,还能通过适当的栽培管理,试用于亭廊、花墙等。

### 2.3 适应性分析

肇庆市降水充沛,土壤为赤红壤,呈酸性,适合月季等喜酸性土壤的植物生长。调查发现,上述5个古老月季品种在当地生长强健,根系发达,枝叶繁茂,在同样管理粗放的地栽条件下,复花性和花量均优于现代月季。夏至初秋,受高温天气影响,古老月季会出现季节性休眠,叶片部分脱落,花量减少。同时,高温导致育苗时间缩短,也使花朵变小,花瓣数减少,香气减淡。此外,内轮花瓣及各花瓣边缘在烈日暴晒下会出现少量焦边,使其整体观赏性较春季下降。对此,可通过适当的修剪和肥水管理促进枝叶更新,使株形紧凑美观。

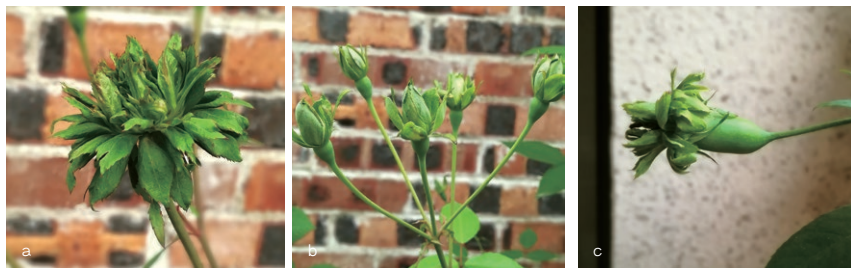
另外,调查发现上述古老月季发生的病虫害有白粉病、黑斑病、蓟马、红蜘蛛和月季叶蜂。其中白粉病易发于春季,危害嫩叶和花苞;蓟马全年多发,危害全株,尤其是嫩芽;红蜘蛛及黑斑病常见于温暖潮湿天气,会导致叶片逐渐失绿凋落,古老月季对其有一定抗性;月季叶蜂较少见,其产卵行为或将使枝条枯萎,虫卵孵化后则有幼虫啃食月季叶片。

保持环境通风透气和丰富植物群落的物种多样性,是降低古老月季发生病虫害几率的有效措施。病虫害的发生使其观赏性在一段时间内受到影响,但古老月季凭借自身的强盛长势,在病虫害稍有缓解后即能迅速更新复壮,适合用于公路、厂区等养护水平较低的绿化景观。



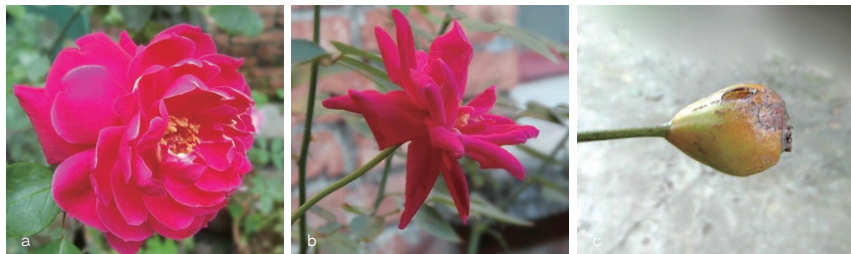
a. 花, b. 盆栽效果, c. 地栽效果

图3 玉玲珑



a. 花, b. 笋芽的花序, c. 椭圆型蒴果

图4 绿萼



a. 春花, b. 夏花, c. 倒梨形蒴果

图5 紫荷

## 3 案例分析

鼎湖区Y004道路及民乐大道用于园林绿化中的‘月月粉’种植时间已有5年以上,应用场景包括交通环岛、入口广场和分车带,植株均生长良好,开花效果美观夺目,有效美化提升该路段的道路景观,是中国古老月季应用于园林造景的成功案例,具有一定参考价值。其他4个品种未见园林造景案例,仅存在零散栽培。故以下列举‘月月粉’的应用案例,以供参考。

案例一:民乐大道与Y004道路交汇处的交通环岛,直径约33 m,中间高,四周低,根据所用植物种类不同可分为内、中、外三层。外层为一年生草花,色彩艳丽,根据时节更

换。中层由修剪整齐的常绿彩色叶灌木以及丰花灌木组成,作为群落的色彩基调,中层与内层之间以‘月月粉’为过渡。内层以高灌木球、造型灌木以及小乔木为主,使用落叶树种紫薇 *Lagerstroemia indica* 和鸡蛋花 *Plumeria rubra* ‘Acutifolia’ 丰富群落的季相变化,而冬季落叶期间恰逢‘月月粉’盛花期,苍劲的枯枝被灿烂的花朵柔和,减少冬季的冷肃感,整体景观看起来生机勃勃(图6)。

案例二:鼎湖区人民政府入口广场正中央的绿岛以及两侧的街旁绿地把‘月月粉’用于组团绿化,整体景观为混合式,在种植规整的地被和修剪整齐的绿篱、灌木球之间,点缀姿态自然的灌木和小乔木,群落层次丰富,季相变化明显。‘月月



图6 环岛绿化组成



图7 广场周边绿化组成

粉’常以三棵为一组，独立成团或与红花檵木 *Loropetalum chinense* var. *rubrum*、灰莉 *Fagraea ceilanica*、银边山菅 *Dianella ensifolia* ‘Marginata’等植物搭配，上层种植质感稀疏的紫薇、鸡蛋花以及黄槐决明 *Senna surattensis*，确保‘月月粉’盛花期间有充足光照（图7）。

案例三：民乐大道为两板三带式，在机动车道中央分车带中种植‘月月粉’，种植方式有丛植、列植和间植。该分车带由冠幅2~3 m的樟 *Cinnamomum camphora* 和黄槐决明组成乔木层，遮阴性适中，下方种植了苏铁 *Cycas revoluta* 以及锦绣杜鹃 *Rhododendron × pulchrum*、红花檵木、龙船花 *Ixora chinensis* 等灌木球，‘月月粉’穿插其中，让景观疏朗通透，兼有观花乔、灌木表现季相变化。种植在树荫下的‘月月粉’植株在枝叶量和花量上比处于光照充足位置的植株稍少，但仍能正常开花并保持花型花色，表现出较好的耐阴性。

据观察，所有‘月月粉’植株在距离土表约1 m位置存在明显的人工修剪痕迹，由此推断，在盛花期以外的时间其以灌木球的形式存在。另外，发现8株‘月月粉’感染白粉病，在嫩枝、嫩叶以及花苞等部位均有一层白色粉状物，嫩叶因此萎缩畸形，光合作用被影响，而染病的花苞仍能正常开花，对整体景观影响不大。有实验证明‘月月粉’属于易感白粉病的

古老月季品种<sup>[10-11]</sup>，结合本案例来看，虽然‘月月粉’生性强健，在发生病害时仍能保持较高观赏性，但园林绿化管理部门仍需要适当地施药预防或治疗，使其达到更好的观赏效果。

#### 4 结语

本研究确认‘月月粉’‘月月红’‘玉玲珑’‘绿萼’‘紫荷’5种中国古老月季在肇庆地区生长良好，在复花性、抗逆性、花香、花量方面表现出色，可以作为绿篱、灌木、花境材料等试用于园林造景设计。中国古老月季始兴于唐宋，繁盛于明清，而没落于近代。如今被广泛种植的多为现代月季，而古老月季中许多珍奇品种已销声匿迹，令人叹息。与现代月季相比，古老月季更符合东方含蓄谦逊、芳华内敛的审美观，具有更深远的文化内涵，其高雅的茶香香调也被证明有良好的精神疗养效果。中国古老月季拥有许多值得发掘的优秀特质，园林工作者应抓紧研究其在园林景观中的适用性，在保留丰富种质资源的同时，增加园艺植物品种的多样性，丰富园林植物景观，让古老月季重新走进公众视野。

注：图片为作者自摄。

#### 参考文献：

- [1] 王国良. 中国古老月季演化历程[J]. 中国花卉

园艺, 2008 (21): 10-13.

[2] 李漫莉, 刘青林. 中国古老月季品种荟萃(下)[J]. 中国花卉园艺, 2011 (6): 29-31.

[3] 李漫莉, 刘青林. 中国古老月季品种荟萃(上)[J]. 中国花卉园艺, 2011 (4): 26-30.

[4] 赵世伟, 张佐双, 许桂花. 中国古老月季的价值[J]. 园林, 2008 (12): 122-123.

[5] 连莉娟. 中国古老月季略谈[J]. 花木盆景(花卉园艺), 2014 (7): 14-15.

[6] 姜洪涛. 芳香月季[M]. 北京: 中国建筑工业出版社, 2016: 103-104, 354-362.

[7] 崔娇鹏. 北京植物园中国古老月季种质资源收集与应用评价[J]. 北京园林, 2018, 34 (4): 33-37.

[8] 苏兴. 北京地区几种蔷薇属植物的抗旱性研究[D]. 北京: 北京林业大学, 2008.

[9] 刘吉利, 葛姝, 邵星宇, 等. 月季抗黑斑病品种筛选及药剂防治[J]. 安徽农学通报, 2017, 23 (19): 42-43.

[10] 庄得凤, 李晓丽, 程洪森, 等. 抗白粉病月季资源的田间筛选[J]. 中国农学通报, 2017, 33 (25): 138-145.

[11] 纪程, 邱显钦, 张颖, 等. 中国古老月季资源的白粉病抗性鉴定[J]. 北方园艺, 2013 (9): 146-148.

#### 作者简介：

何锦燕/1997年生/女/广东肇庆人/本科/湛江科技学院(湛江524094)/专业方向为园林植物

(\*通信作者)谢秋兰/1980年生/女/广西玉林人/硕士/湛江科技学院(湛江524094)/副教授/研究方向为观赏植物种质资源开发与应用/E-mail: xieql-zj@foxmail.com